



Кировский филиал
негосударственного образовательного учреждения
высшего профессионального образования
«Санкт-Петербургский Гуманитарный университет профсоюзов»

УТВЕРЖДАЮ

Врио ректора СПбГУП

_____ Е.А. Лубашев

« 15 » апреля 2026 г.

**ОТЧЕТ
О РЕЗУЛЬТАТАХ САМООБСЛЕДОВАНИЯ**

Кировского филиала
негосударственного образовательного учреждения
высшего профессионального образования
«Санкт-Петербургский Гуманитарный
университет профсоюзов»

(отчетный период – 2025 год)

Киров
2026

Содержание

Введение	3
1. Общие сведения	4
2. Образовательная деятельность	6
2.1. Образовательные программы	6
2.2. Организация учебного процесса	6
2.3. Библиотечно-информационное обеспечение реализуемых образовательных программ	9
2.4. Анализ кадрового обеспечения	11
3. Научно-исследовательская деятельность	12
4. Внеучебная деятельность	14
5. Материально-техническое обеспечение	16
5.1. Учебно-лабораторная база	16
5.2. Характеристика социально-бытовых условий	16
5.3. Характеристика условий обучения, питания, проживания для лиц с ОВЗ и инвалидов	17
6. Показатели деятельности образовательной организации	19

Введение

Самообследование Кировского филиала Санкт-Петербургского Гуманитарного университета профсоюзов проводилось за период с 01.01.2025 г. по 31.12.2025 г. в целях обеспечения доступности и открытости информации о деятельности Кировского филиала СПбГУП в соответствии с пунктом 3 части 2 статьи 29 Федерального закона от 29.12.2012 г. № 273-ФЗ «Об образовании в Российской Федерации».

Самообследование Кировского филиала СПбГУП было проведено в соответствии с Порядком проведения самообследования образовательной организацией, утвержденным Приказом Минобрнауки России от 14.06.2013 г. № 462 «Об утверждении Порядка проведения самообследования образовательной организацией» и Приказом Минобрнауки России от 10.12.2013 г. «Об утверждении показателей деятельности организации, подлежащей самообследованию», на основании методических рекомендаций Минобрнауки России.

В процессе самообследования проведена оценка образовательной деятельности, системы управления филиала, содержания и качества подготовки обучающихся, организации учебного процесса, востребованности выпускников, качества кадрового, учебно-методического, библиотечно-информационного обеспечения, материально-технической базы, функционирования внутренней системы оценки качества образования.

Отчет о самообследовании сформирован по состоянию на 31.12.2025 г.

1. Общие сведения

Кировский филиал негосударственного образовательного учреждения высшего профессионального образования «Санкт-Петербургский Гуманитарный университет профсоюзов» (далее - Филиал) является обособленным структурным подразделением негосударственного образовательного учреждения высшего профессионального образования «Санкт-Петербургский Гуманитарный университет профсоюзов» (далее – Университет), расположенным вне места его нахождения и осуществляющим постоянно часть функций Университета.

Филиал создан в соответствии с решением Ученого совета Университета (протокол № 4 от 06.04.2000 г.).

Филиал осуществляет свою деятельность на основании бессрочной лицензии Федеральной службы по надзору в сфере образования и науки на право осуществления образовательной деятельности от 17.12.2014 года № Л035-00115-78/00096831.

В Филиале имеется собственный информационный сайт в сети Интернет – <http://www.spbgupkirov.ru/>, где представлена вся необходимая информация как для студентов, так и для абитуриентов.

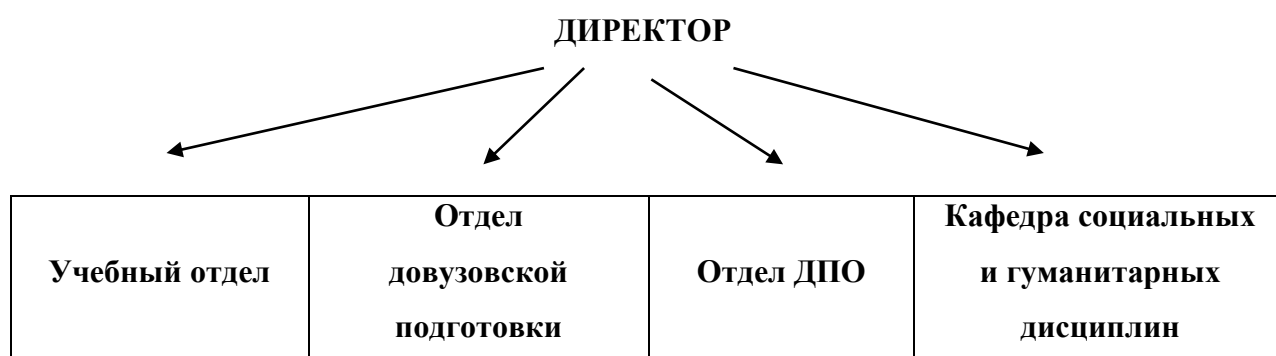
Непосредственное управление деятельностью Филиала осуществляет директор Филиала, назначаемый приказом ректора Университета. Директор Филиала действует на основании доверенности, выдаваемой ректором Университета в соответствии с действующим законодательством Российской Федерации, представляет Университет в отношениях с органами государственной власти и управления, с физическими и юридическими лицами, заключает с ними договоры, контракты и иные соглашения, касающиеся деятельности филиала для подготовки и осуществления образовательного процесса. Общее руководство научно-педагогической деятельностью Филиала осуществляет выборный представительный орган – Учебно-методический совет, в состав которого входят: директор,

являющийся его председателем, ответственный секретарь приемной комиссии, ведущие преподаватели филиала. Другие члены учебно-методического совета избираются из научно-педагогических работников, представителей других категорий работников и обучающихся.

Основные подразделения, составляющие структуру управления Филиалом, представлены на схеме (Рис.1).

Рисунок 1

Организационная структура
Кировского филиала СПбГУП



2. Образовательная деятельность

2.1. Образовательные программы

Формирование структуры подготовки студентов, определение плана приема, открытие новых направлений подготовки и разработка образовательных программ ведется головным вузом с учетом потребностей Кировской области.

В отчетный период в филиале осуществлялась подготовка обучающихся по следующим направлениям подготовки в соответствии с Федеральными государственными образовательными стандартами (ФГОС).

Таблица 1

Перечень направлений подготовки высшего образования

Код	Направления подготовки / специальности	Квалификация
37.03.02	Конфликтология	Бакалавр
51.03.02	Народная художественная культура	Бакалавр
42.03.01	Реклама и связи с общественностью	Бакалавр
51.03.03	Социально-культурная деятельность	Бакалавр

Успеваемость по Филиалу в целом составляет 99%. Средний балл успеваемости по Филиалу составляет 4,3. Количество студентов, завершивших учебный год только на отлично, составляет 11,8%, 5,8% студентов имеют академическую задолженность за текущую зачетно-экзаменационную сессию. Контингент студентов Филиала на 31.12.2025 г. составил 192 человека.

2.2. Организация учебного процесса

Учебный процесс в Филиале организован по очно-заочной и заочной формам обучения на основании учебных планов, разработанных в соответствии с ФГОС. В учебных планах предусмотрены различные формы работы

студентов – контактная работа с преподавателем, самостоятельная работа, практики. В контактную работу с преподавателем входит аудиторная нагрузка в виде лекций, лабораторных, семинарских и практических занятий, консультаций.

Зачетно-экзаменационная сессия на 1-2 курсах составляет не более 40 дней, на 3-4 курсах – не более 50 дней. График зачетно-экзаменационных сессий и практик ежегодно согласуется с Департаментом по работе с филиалами, а также с соответствующими структурами СПбГУП и утверждается ректором Университета.

В Филиале систематически проводится анализ, оценка и контроль документации, ресурсов и учебного процесса в целом. Ежегодно ведется работа по совершенствованию и улучшению качества менеджмента образования и формированию имиджа выпускника Филиала.

Реализуемые Филиалом по заочной и очно-заочной формам обучения образовательные программы полностью соответствуют заявленному уровню подготовки бакалавров, формам и нормативным срокам обучения.

Учебно-методическое обеспечение Филиала позволяет обеспечить соответствие качества содержания подготовки выпускников установленным нормам, как в объеме, так и в последовательности изучения дисциплин.

Рабочий учебный план направлений подготовки является составной частью основной образовательной программы и включает в себя: полное наименование направления подготовки, присваиваемую квалификацию, срок освоения основной образовательной программы, перечень, объемы и последовательность изучения дисциплин, их распределение по видам учебных занятий, формы промежуточного и итогового контроля, итоговой аттестации. Неотъемлемой составной частью учебного плана является календарный учебный график.

Виды самостоятельной работы, применяемые в Кировском филиале, и действующий порядок промежуточной аттестации соответствуют требованиям ФГОС.

Практика является обязательным элементом каждой образовательной

программы. Практика студентов Филиала проводится в соответствии с «Положением о практике обучающихся, осваивающих основные профессиональные образовательные программы высшего образования», утверждены Приказом Минобрнауки России № 885, Минпросвещения России № 390 от 05.08.2020 г. «О практической подготовке обучающихся» и программами всех видов практик, утвержденными Университетом.

Программы практики актуализируют знания студентов, полученные в ходе теоретического обучения, включают разделы анализа работы предприятия, выбранного для практики, а также исследование внешней среды. Отчеты студентов по практике проходят обсуждение на заседании кафедры, что позволяет внести коррективы в систему организации ее прохождения студентами.

Контроль за выполнением требований ФГОС к качеству подготовки бакалавров и специалистов осуществляется следующим образом:

Филиал проводит промежуточную аттестацию в предусмотренной учебным планом форме (зачет, экзамен, защита курсовой работы, защита практики). Уровень требований к знаниям и умениям студентов при промежуточной аттестации определяется в соответствии с требованиями ФГОС к минимуму содержания и уровню подготовки бакалавров.

Преподавателями Филиала регулярно ведется работа по созданию компьютерных тестов. Расширяется использование информационных технологий в самостоятельной работе студентов. Внедряются такие формы, как изучение различных дисциплин при помощи образовательных электронных ресурсов, самостоятельная проверка знаний при помощи разнообразного компьютерного тестирования, интернет-экзамена, работа над контрольными и курсовыми проектами, в том числе и по их оформлению, поиск и использование интернет-ресурсов, разработка и создание собственных образовательных электронных ресурсов под руководством преподавателей.

Студенты филиала имеют доступ к электронным образовательным ресурсам Университета, которые включают сайт, содержащий учебно-методические комплексы дисциплин. В настоящее время электронные ресурсы содержат около 5000 различных электронных учебно-методических материалов, в том числе 1350 хрестоматий, презентаций, учебников, наглядных пособий и т.д. На образовательном сервере размещены учебно-методические материалы по всем дисциплинам учебных планов для подготовки студентов к семинарским занятиям, для самостоятельной работы, включая выполнение контрольных заданий, курсовых работ и выпускной квалификационной работы.

2.3. Библиотечно-информационное обеспечение реализуемых образовательных программ

Библиотека – это информационный, культурный, образовательный центр, где собран фонд учебной, научной и справочной литературы.

Библиотека Филиала расположена в помещении общей площадью 23,8 кв.м. В библиотеке сформирован книжный фонд, соответствующий задачам, научным и учебным планам Филиала. Совокупный фонд библиотеки Филиала составляет 13838 экз.

Фонд библиотеки периодически пополняется изданиями Санкт-Петербургского Гуманитарного университета профсоюзов. Для первокурсников в библиотеке проводятся библиотечные уроки по обучению студентов библиографическим навыкам для самостоятельной работы в библиотеке, по формированию умений пользоваться электронными учебно-методическими комплексами дисциплин и информационными ресурсами на сайте Университета. Библиотека Филиала тесно сотрудничает с научной библиотекой СПбГУП по вопросам практической и методической работы.

Таблица 2

Состояние библиотечного фонда Кировского филиала СПбГУП
на 31 декабря 2025 г.

№ п/п	Наименование показателя	Значение показателя
1.	Общее количество экземпляров литературы в библиотеке (экз.)	13838
2.	Общее количество экземпляров учебно-методической литературы в библиотеках (экз.)	12153
	- в том числе обязательной учебно-методической литературы (экз.)	11249
3.	Коэффициент обеспеченности обязательной учебно-методической литературой (экз./чел.)	0,9
4.	Количество научных изданий по профилю подготовки филиала (экз.)	263
5.	Количество справочных изданий	228
6.	Общее количество учебников, монографий, учебных и методических пособий и др. в электронном виде (экз.)	267

В библиотеке Филиала для работы студентов имеется 2 компьютера с доступом в информационно-телекоммуникационную сеть Internet со скоростью подключения 5 Мбит/с.

Студенты Кировского филиала СПбГУП имеют возможность использовать в образовательном процессе следующие информационно-образовательные ресурсы:

- Санкт-Петербургский Гуманитарный Университет профсоюзов – <http://www.gup.ru>;
- Система электронного обучения СПбГУП – <http://edu.gup.ru>;
- Научная библиотека имени Д.А. Гранина Санкт-Петербургского гуманитарного университета профсоюзов.

2.4. Анализ кадрового обеспечения

Таблица 3

Общие сведения о кадровом обеспечении образовательного процесса

Характеристика педагогических работников	Число педагогических работников
Численность педагогических работников	29
из них:	
лица, имеющие ученую степень доктора наук и (или) ученое звание профессора	2
лица, имеющие ученую степень кандидата наук и (или) ученое звание доцента	12
лица, имеющие государственные почетные звания, лауреаты международных и всероссийских конкурсов, лауреаты государственных премий	2

Таблица 4

Возрастная структура ППС

Возраст	ППС	
	чел.	%
До 29 лет	-	-
30-39 лет	2	6,9
40-49 лет	11	37,9
50-59 лет	9	31,1
60 и более лет	7	24,1

В отчетном году 22 педагогических работников прошли повышение квалификации в следующих организациях:

- ФГБОУ ВО «Вятский государственный университет» – 17 чел.,
- Русская Академия балета им. Вагановой, г. Санкт-Петербург – 1 чел.,
- Московская государственная академия хореографии, г. Москва – 1 чел.,
- Удмуртский государственный аграрный университет, г. Ижевск – 1 чел.,
- Академия образования взрослых «Альтернатива», г. Киров – 1 чел.,
- Федерация независимых профсоюзов России – 1 чел.

3. Научно-исследовательская деятельность

Научная работа в Филиале планируется и реализуется на основе традиций научно-исследовательской работы вуза гуманитарного профиля и в соответствии с научными интересами профессорско-преподавательского состава. Основными направлениями научно-исследовательской деятельности в Кировском филиале СПбГУП являются:

- Выполнение НИР по отраслям наук, соответствующим основным образовательным программам, реализуемым в вузе;
- Участие в научно-практических конференциях всероссийского и областного ранга;
- Публикация результатов научных исследований в формате статей в научных журналах, в сборниках научных статей, издание научных монографий, в том числе в сборниках СПбГУП.
- Научно-исследовательская работа студентов: участие студентов в студенческих научно-практических конференциях, в том числе, организуемых кафедрами СПбГУП.

В 2025 году научный потенциал профессорско-преподавательского состава филиала представлен следующим образом: 12 кандидатов наук, 2 доктор наук, 2 заслуженных работника культуры.

Старший преподаватель Рачеев Н.О. окончил обучение в аспирантуре по заочной форме по специальности 44.06.01 «Образование и педагогические науки» и получил диплом об окончании аспирантуры ФГБОУ ВО «Российский государственный аграрный университет им К.А. Тимирязева».

За 2025 г. преподаватели филиала приняли участие в 17 научно-практических конференциях, в том числе:

- XXIV международная научно-практическая конференция «Актуальные вопросы современной науки и образования», г. Киров;
- Всероссийская научно-практическая конференция «Акселерационная программа по научному волонтерству «Волна» г. Архангельск;

- Всероссийская научно-практическая конференция «Научные библиотеки в цифровом обществе: проблемы, перспективы, инновации» г. Москва;
- Всероссийская научно-практическая конференция «Библиотеки как центры знаний: эволюция услуг в эпоху цифровой трансформации» г. Москва;
- Научно-практическая конференция «Цифровизация процессов в просветительской работе в библиотеке» г. Москва;
- XV Всероссийская научно-практическая конференция «Диалоги о культуре и искусстве» г. Пермь;
- XXXVI конференция с международным участием «Современные информационные технологии в образовании» г. Москва;
- Всероссийская научно-практическая конференция «Актуальные проблемы кинопедагогики и медиаобразования» г. Тверь;
- III Международная научно-практическая конференция «Воспитание детей и молодёжи в открытом образовательном пространстве: взаиморесурсность детско-взрослых сообществ» г. Пермь;
- I Всероссийская научно-практическая конференция (с международным участием) «Медиаобразование в России и мире: вызовы, технологии, практики» г. Санкт-Петербург;
- Межрегиональная конференции «Развитие видеоблогинга на базе школьных медиацентров» г. Петрозаводск.

По результатам научной работы за период 2025 года профессорско-преподавательским составом филиала опубликовано 32 научных статьи.

Преподаватели хореографических дисциплин (Бражникова М.А., Сеницына Н.В., Устинова В.В.) в 2025 г. вошли в состав жюри авторитетных конкурсов хореографического и танцевального мастерства:

- Международный хореографический конкурс «Жизнь городов» (г. Великий Устюг);
- Всероссийский конкурс хореографического искусства «Танец без границ» (г. Киров);
- Межрегиональный хореографический конкурс «Радуга» (г. Киров);

- Кировский областной хореографический конкурс «Шире круг»;
- Всероссийский хореографический конкурс «Планета искусств», г. Великий Устюг.

Преподаватели филиала проводят индивидуальные консультации по разработке открытых занятий, подготовке студентов к написанию и защите курсовых проектов, написанию либретто, сценариев мероприятий, праздников, разработке хореографических постановок и композиций, написанию научных статей, докладов и проектов.

4. Внеучебная деятельность

Воспитание студентов является одним из приоритетных направлений в деятельности Филиала и осуществляется в тесной взаимосвязи с учебной и внеучебной работы, строится в соответствии с современными нормативными документами и требованиями.

Цель воспитательной работы состоит в создании необходимых условий для самореализации личности студентов в различных сферах, развитии творческих способностей, а также в поддержке профессионального роста будущих специалистов, развитии критического мышления и самоопределения. Направления воспитательной работы реализуются в ходе всего образовательного процесса в Филиале.

Основные задачи:

- воспитание и развитие у студентов осознанного понимания значимости их статуса и соответствия ему;
- добросовестное, ответственное отношение к учебному процессу;
- понимание и выполнение всех приказов и распоряжений администрации вуза;
- развитие личностных качеств, профессиональный рост;
- развитие и реализация творческого потенциала, активное участие в жизни вуза.

Несмотря на заочную форму обучения внеучебная жизнь студентов насыщенная и яркая. В 2025 г. прошли следующие мероприятия:

- Дни открытых дверей «Знакомьтесь, Кировский филиал СПбГУП»;
- профориентационные мероприятия с выпускниками школ и колледжей города, области и регионов;
- участие в профориентационном мероприятии «Фестиваль наук – 2025» в г. Кирово-Чепецке;
- посвящение в студенты, праздничные мероприятия, посвященные Дню защитника Отечества, женскому Дню 8 марта, Дню Победы, праздник «День знаний».

Студенты и сотрудники филиала приняли участие в общегородских мероприятиях:

- «Женщина года» (победитель – студентка Кировского филиала Батиева Татьяна (2 курс НХК);
- муниципальный конкурс «Классный руководитель года» (победитель – студентка Кировского филиала Фрэнюк Сара (4 курс СКД);
- общегородская акция «Библионочь – 2025»;
- общегородское мероприятие «День России – День города Кирова»;
- городской фестиваль «День добрых соседей».

Студенты Кировского филиала приняли участие в телевизионных проектах:

- телепередача «Большие и маленькие» – телеканал Россия. Культура;
- телепередача «Школа здравого смысла» – ВГТРК «Вятка».

5. Материально-техническое обеспечение

5.1 Учебно-лабораторная база

Учебный процесс осуществляется в отдельно стоящем арендуемом здании, общая площадь которого составляет 418,8 кв.м. Площадь учебно-лабораторных помещений – 217,9 кв.м. Все помещения в здании соответствуют государственным санитарно-эпидемиологическим правилам и нормативам, требованиям пожарной безопасности.

Филиал располагает достаточной материально-технической базой, необходимой для осуществления образовательного процесса. Учебные занятия проходят в аудиториях, оснащенных, в том числе, мультимедийным оборудованием.

Таблица 5

Уровень информатизации Филиала

Наименование показателя	Значение показателя
Наличие в филиале подключения к сети Internet (да/нет)	да
Количество терминалов, с которых имеется доступ к сети Internet (ед.)	20
Количество локальных вычислительных сетей (ед.)	1
Общее количество единиц вычислительной техники (ед.)	22
- из них с процессорами Pentium II и выше (ед.)	20
- из них используется в учебном процессе (ед.)	15
Количество компьютерных классов (ед.)	1
Количество аудиторий, оборудованных мультимедиа проекторами (ед.)	2

5.2 Характеристика социально-бытовых условий

Питание студентов и сотрудников филиала организовано:

- на базе столовой «Три медведя», находящейся по адресу: г. Киров, ул. Коммунальная, д. 2, на основании договора «Об обеспечении студентами и сотрудниками Кировского филиала СПбГУП столовой» от 01.10.2024 г.;

- на базе организации ООО «Кабинет Чарушин», находящейся по адресу: г. Киров, ул. Коммунальная Ленина, д. 80, на основании договора «Об обеспечении студентами и сотрудниками Кировского филиала СПбГУП столовой» от 01.10.2024 г.

В целях осуществления медицинского обеспечения сотрудников и обучающихся филиала заключен договор от 11.08.2020 г. с Кировским областным государственным бюджетным учреждением здравоохранения «Кировский клинико-диагностический центр».

Занятия физической культурой и спортом осуществляются в помещении для занятий физической культурой и спортом – аудитория № 102 (общая площадь – 57,4 кв.м.).

5.3 Характеристика условий обучения, питания и проживания для лиц с ОВЗ и инвалидов

В Кировском филиале лица с ОВЗ и инвалиды не обучаются, однако для них созданы условия, обеспечивающие возможность равного доступа к обучению:

- для инвалидов-колясочников выровнены пути проезда к зданию. Входная дверь в здание располагается на высоте 5 см. от уровня земли, при входе в здание имеется выровненная заасфальтированная площадка, которая позволяет беспрепятственный проход в здание лицам с ОВЗ. Входная площадка имеет навес и водоотвод;

- ширина входной двери позволяет беспрепятственно попасть в здание лицам, имеющим нарушения опорно-двигательного аппарата;

- аудитории на первом этаже здания приспособлены для проведения учебных занятий со студентами с ограниченными возможностями здоровья, ширина дверей в аудиториях обеспечивает свободный доступ студентов с ограниченными возможностями здоровья;

- организован доступ к электронным образовательным и научным ресурсам вне территории университета, в любой точке с доступом в Интернет;

- на первом этаже здания оборудован туалет для лиц с ограниченными возможностями здоровья, обустроенный специальными поручнями и обозначенный соответствующим знаком;

- ширина коридора первого этажа составляет 190 см, что обеспечивает возможность для разворота коляски. На 1-м этаже отсутствуют перепады высот и пороги в дверных проемах;

- лица с ограниченными возможностями здоровья и инвалиды имеют свободный доступ в основные службы филиала.

В настоящее время лица с ограниченными возможностями здоровья и инвалиды в филиале не обучаются.

6. Показатели деятельности образовательной организации

№ п/п	Показатели	Единица измерения	Значение показателя
1.	Образовательная деятельность		
1.1	Общая численность студентов (курсантов), обучающихся по образовательным программам бакалавриата, программам специалитета, программам магистратуры, в том числе:	человек	192
1.1.1	По очной форме обучения	человек	0
1.1.2	По очно-заочной форме обучения	человек	17
1.1.3	По заочной форме обучения	человек	175
1.2	Общая численность аспирантов (адъюнктов, ординаторов, интернов, ассистентов-стажеров), обучающихся по образовательным программам подготовки научно-педагогических кадров в аспирантуре (адъюнктуре), программам ординатуры, программам ассистентуры-стажировки, в том числе:	человек	0
1.2.1	По очной форме обучения	человек	0
1.2.2	По очно-заочной форме обучения	человек	0
1.2.3	По заочной форме обучения	человек	0
1.3	Общая численность студентов (курсантов), обучающихся по образовательным программам среднего профессионального образования, в том числе:	человек	0
1.3.1	По очной форме обучения	человек	0
1.3.2	По очно-заочной форме обучения	человек	0
1.3.3	По заочной форме обучения	человек	0
1.4	Средний балл студентов (курсантов), принятых по результатам единого государственного экзамена на первый курс на обучение по очной форме по программам бакалавриата и специалитета по договору об образовании на обучение по образовательным программам высшего образования	баллы	0
1.5	Средний балл студентов (курсантов), принятых по результатам дополнительных вступительных испытаний на первый курс на обучение по очной форме по программам бакалавриата и специалитета по договору об образовании на обучение по образовательным программам высшего образования	баллы	0
1.6	Средний балл студентов (курсантов), принятых по результатам единого государственного экзамена и результатам дополнительных вступительных испытаний на обучение по очной форме по программам бакалавриата и специалитета за счет средств соответствующих бюджетов бюджетной системы Российской Федерации	баллы	0
1.7	Численность студентов (курсантов)-победителей и призеров заключительного этапа всероссийской олимпиады школьников, членов сборных команд	человек	0

	Российской Федерации, участвовавших в международных олимпиадах по общеобразовательным предметам по специальностям и (или) направлениям подготовки, соответствующим профилю всероссийской олимпиады школьников или международной олимпиады, принятых на очную форму обучения на первый курс по программам бакалавриата и специалитета без вступительных испытаний		
1.8	Численность студентов (курсантов) - победителей и призеров олимпиад школьников, принятых на очную форму обучения на первый курс по программам бакалавриата и специалитета по специальностям и направлениям подготовки, соответствующим профилю олимпиады школьников, без вступительных испытаний	человек	0
1.9	Численность/удельный вес численности студентов (курсантов), принятых на условиях целевого приема на первый курс на очную форму обучения по программам бакалавриата и специалитета в общей численности студентов (курсантов), принятых на первый курс по программам бакалавриата и специалитета на очную форму обучения	человек /%	0
1.10	Удельный вес численности студентов (курсантов), обучающихся по программам магистратуры, в общей численности студентов (курсантов), обучающихся по образовательным программам бакалавриата, программам специалитета, программам магистратуры	%	0
1.11	Численность/удельный вес численности студентов (курсантов), имеющих диплом бакалавра, диплом специалиста или диплом магистра других организаций, осуществляющих образовательную деятельность, принятых на первый курс на обучение по программам магистратуры образовательной организации, в общей численности студентов (курсантов), принятых на первый курс по программам магистратуры на очную форму обучения	человек /%	0
1.12	Общая численность студентов образовательной организации, обучающихся в филиале образовательной организации (далее - филиал) <*>	человек	
2.	Научно-исследовательская деятельность		
2.1	Количество цитирований в индексируемой системе цитирования Web of Science в расчете на 100 научно-педагогических работников	единиц	0
2.2	Количество цитирований в индексируемой системе цитирования Scopus в расчете на 100 научно-педагогических работников	единиц	0
2.3	Количество цитирований в Российском индексе научного цитирования (далее - РИНЦ) в расчете на 100 научно-педагогических работников	единиц	0
2.4	Количество статей в научной периодике, индексируемой в системе цитирования Web of Science в расчете на 100 научно-педагогических работников	единиц	0

2.5	Количество статей в научной периодике, индексируемой в системе цитирования Scopus в расчете на 100 научно-педагогических работников	единиц	0
2.6	Количество публикаций в РИНЦ в расчете на 100 научно-педагогических работников	единиц	0
2.7	Общий объем научно-исследовательских, опытно-конструкторских и технологических работ (далее - НИОКР)	тыс.руб.	0
2.8	Объем НИОКР в расчете на одного научно-педагогического работника	тыс.руб.	0
2.9	Удельный вес доходов от НИОКР в общих доходах образовательной организации	%	0
2.10	Удельный вес НИОКР, выполненных собственными силами (без привлечения соисполнителей), в общих доходах образовательной организации от НИОКР	%	0
2.11	Доходы от НИОКР (за исключением средств бюджетов бюджетной системы Российской Федерации, государственных фондов поддержки науки) в расчете на одного научно-педагогического работника	тыс.руб.	0
2.12	Количество лицензионных соглашений	единиц	0
2.13	Удельный вес средств, полученных образовательной организацией от управления объектами интеллектуальной собственности, в общих доходах образовательной организации	%	0
2.14	Численность/удельный вес численности научно-педагогических работников без ученой степени - до 30 лет, кандидатов наук - до 35 лет, докторов наук - до 40 лет, в общей численности научно-педагогических работников	человек /%	0
2.15	Численность/удельный вес численности научно-педагогических работников, имеющих ученую степень кандидата наук, в общей численности научно-педагогических работников образовательной организации	человек /%	14/48,2
2.16	Численность/удельный вес численности научно-педагогических работников, имеющих ученую степень доктора наук, в общей численности научно-педагогических работников образовательной организации	человек /%	2/6,9
2.17	Численность/удельный вес численности научно-педагогических работников, имеющих ученую степень кандидата и доктора наук в общей численности научно-педагогических работников филиала (без совместителей и работающих по договорам гражданско-правового характера)	человек /%	-
2.18	Количество научных журналов, в том числе электронных, издаваемых образовательной организацией	единиц	0
2.19	Количество грантов за отчетный период в расчете на 100 научно-педагогических работников	единиц	0
3.	Международная деятельность		

3.1	Численность/удельный вес численности иностранных студентов (курсантов) (кроме стран Содружества Независимых Государств (далее - СНГ), обучающихся по образовательным программам бакалавриата, программам специалитета, программам магистратуры, в общей численности студентов (курсантов), в том числе:	человек /%	0
3.1.1	По очной форме обучения	человек /%	0
3.1.2	По очно-заочной форме обучения	человек /%	0
3.1.3	По заочной форме обучения	человек /%	0
3.2	Численность/удельный вес численности иностранных студентов (курсантов) из стран СНГ, обучающихся по образовательным программам бакалавриата, программам специалитета, программам магистратуры, в общей численности студентов (курсантов), в том числе:	человек /%	0
3.2.1	По очной форме обучения	человек /%	0
3.2.2	По очно-заочной форме обучения	человек /%	0
3.2.3	По заочной форме обучения	человек /%	0
3.3	Численность/удельный вес численности иностранных студентов (курсантов) (кроме стран СНГ), завершивших освоение образовательных программ бакалавриата, программ специалитета, программ магистратуры, в общем выпуске студентов (курсантов)	человек /%	0
3.4	Численность/удельный вес численности иностранных студентов (курсантов) из стран СНГ, завершивших освоение образовательных программ бакалавриата, программ специалитета, программ магистратуры, в общем выпуске студентов (курсантов)	человек /%	0
3.5	Численность/удельный вес численности студентов (курсантов) образовательной организации, обучающихся по очной форме обучения по образовательным программам бакалавриата, программам специалитета, программам магистратуры, прошедших обучение за рубежом не менее семестра (триместра), в общей численности студентов (курсантов)	человек /%	0
3.6	Численность студентов (курсантов) иностранных образовательных организаций, прошедших обучение в образовательной организации по очной форме обучения по образовательным программам бакалавриата, программам специалитета, программам магистратуры, не менее семестра (триместра)	человек /%	0
3.7	Численность/удельный вес численности иностранных граждан из числа научно-педагогических работников в общей численности научно-педагогических работников	человек /%	0
3.8	Численность/удельный вес численности иностранных граждан (кроме стран СНГ) из числа аспирантов (адъюнктов, ординаторов, интернов, ассистентов-стажеров) образовательной организации в общей	человек /%	0

	численности аспирантов (адъюнктов, ординаторов, интернов, ассистентов-стажеров)		
3.9	Численность/удельный вес численности иностранных граждан стран СНГ из числа аспирантов (адъюнктов, ординаторов, интернов, ассистентов-стажеров) образовательной организации в общей численности аспирантов (адъюнктов, ординаторов, интернов, ассистентов-стажеров)	человек /%	0
3.10	Объем средств, полученных образовательной организацией на выполнение НИОКР от иностранных граждан и иностранных юридических лиц	тыс. руб.	0
3.11	Объем средств от образовательной деятельности, полученных образовательной организацией от иностранных граждан и иностранных юридических лиц	тыс. руб.	0
4.	Финансово-экономическая деятельность		
4.1	Доходы образовательной организации по всем видам финансового обеспечения (деятельности)	тыс. руб.	6353,9
4.2	Доходы образовательной организации по всем видам финансового обеспечения (деятельности) в расчете на одного научно-педагогического работника	тыс. руб.	-
4.3	Доходы образовательной организации из средств от приносящей доход деятельности в расчете на одного научно-педагогического работника	тыс. руб.	-
4.4	Отношение среднего заработка научно-педагогического работника в образовательной организации (по всем видам финансового обеспечения (деятельности)) к соответствующей среднемесячной начисленной заработной плате наемных работников в организациях, у индивидуальных предпринимателей и физических лиц (среднемесячному доходу от трудовой деятельности) в субъекте Российской Федерации	%	-
5.	Инфраструктура		
5.1	Общая площадь помещений, в которых осуществляется образовательная деятельность, в расчете на одного студента (курсанта), в том числе:	кв.м.	2,2
5.1.1	Имеющихся у образовательной организации на праве собственности	кв.м	0
5.1.2	Закрепленных за образовательной организацией на праве оперативного управления	кв.м	0
5.1.3	Предоставленных образовательной организации в аренду, безвозмездное пользование	кв.м	2,2
5.2	Количество компьютеров в расчете на одного студента (курсанта)	единиц	0,16
5.3	Удельный вес стоимости оборудования (не старше 5 лет) образовательной организации в общей стоимости оборудования	%	0
5.4	Количество экземпляров печатных учебных изданий (включая учебники и учебные пособия) из общего количества единиц хранения библиотечного фонда, состоящих на учете, в расчете на одного студента	единиц	101

	(курсанта)		
5.5	Удельный вес укрупненных групп специальностей и направлений подготовки, обеспеченных электронными учебными изданиями (включая учебники и учебные пособия) в количестве не менее 20 изданий по основным областям знаний	%	100
5.6	Численность/удельный вес численности студентов (курсантов), проживающих в общежитиях, в общей численности студентов (курсантов), нуждающихся в общежитиях	человек /%	0
6.	Обучение инвалидов и лиц с ограниченными возможностями здоровья		
6.1	Численность/удельный вес численности студентов (курсантов) из числа инвалидов и лиц с ограниченными возможностями здоровья, обучающихся по программам бакалавриата, программам специалитета и программам магистратуры, в общей численности студентов (курсантов), обучающихся по программам бакалавриата, программам специалитета и программам магистратуры	человек /%	0
6.2	Общее количество адаптированных образовательных программ высшего образования, в том числе	единиц.	0
6.2.1	программ бакалавриата и программ специалитета	единиц	0
	для инвалидов и лиц с ограниченными возможностями здоровья с нарушениями зрения	единиц	0
	для инвалидов и лиц с ограниченными возможностями здоровья с нарушениями опорно-двигательного аппарата	единиц	0
	для инвалидов и лиц с ограниченными возможностями здоровья с другими нарушениями	единиц	0
	для инвалидов и лиц с ограниченными возможностями здоровья со сложными дефектами (два и более нарушений)	единиц	0
6.2.2	программ магистратуры	единиц	0
	для инвалидов и лиц с ограниченными возможностями здоровья с нарушениями зрения	единиц	0
	для инвалидов и лиц с ограниченными возможностями здоровья с нарушениями слуха	единиц	0
	для инвалидов и лиц с ограниченными возможностями здоровья с нарушениями опорно-двигательного аппарата	единиц	0
	для инвалидов и лиц с ограниченными возможностями здоровья с другими нарушениями	единиц	0
	для инвалидов и лиц с ограниченными возможностями здоровья со сложными дефектами (два и более нарушений)	единиц	0
6.3	Общая численность инвалидов и лиц с ограниченными возможностями здоровья, обучающихся по программам бакалавриата и программам специалитета, в том числе	человек	0

6.3.1	по очной форме обучения	человек	0
	инвалидов и лиц с ограниченными возможностями здоровья с нарушениями зрения	человек	0
	инвалидов и лиц с ограниченными возможностями здоровья с нарушениями слуха	человек	0
	инвалидов и лиц с ограниченными возможностями здоровья с нарушениями опорно-двигательного аппарата	человек	0
	инвалидов и лиц с ограниченными возможностями здоровья с другими нарушениями	человек	0
	инвалидов и лиц с ограниченными возможностями здоровья со сложными дефектами (два и более нарушений)	человек	0
6.3.2	по очно-заочной форме обучения	человек	0
	инвалидов и лиц с ограниченными возможностями здоровья с нарушениями зрения	человек	0
	инвалидов и лиц с ограниченными возможностями здоровья с нарушениями слуха	человек	0
	инвалидов и лиц с ограниченными возможностями здоровья с нарушениями опорно-двигательного аппарата	человек	0
	инвалидов и лиц с ограниченными возможностями здоровья с другими нарушениями	человек	0
	инвалидов и лиц с ограниченными возможностями здоровья со сложными дефектами (два и более нарушений)	человек	0
6.3.3	по заочной форме обучения	человек	0
	инвалидов и лиц с ограниченными возможностями здоровья с нарушениями зрения	человек	0
	инвалидов и лиц с ограниченными возможностями здоровья с нарушениями слуха	человек	0
	инвалидов и лиц с ограниченными возможностями здоровья с	человек	0
	нарушениями опорно-двигательного аппарата	человек	0
	инвалидов и лиц с ограниченными возможностями здоровья с другими нарушениями	человек	0
	инвалидов и лиц с ограниченными возможностями здоровья со сложными дефектами (два и более нарушений)	человек	0
6.4	Общая численность инвалидов и лиц с ограниченными возможностями здоровья, обучающихся по адаптированным программам бакалавриата и программам специалитета, в том числе	человек	0
6.4.1	по очной форме обучения	человек	0
	инвалидов и лиц с ограниченными возможностями здоровья с нарушениями зрения	человек	0
	инвалидов и лиц с ограниченными возможностями здоровья с нарушениями слуха	человек	0
	инвалидов и лиц с ограниченными возможностями здоровья с нарушениями опорно-двигательного аппарата	человек	0

	инвалидов и лиц с ограниченными возможностями здоровья с другими нарушениями	человек	0
	инвалидов и лиц с ограниченными возможностями здоровья со сложными дефектами (два и более нарушений)	человек	0
6.4.2	по очно-заочной форме обучения	человек	0
	инвалидов и лиц с ограниченными возможностями здоровья с нарушениями зрения	человек	0
	инвалидов и лиц с ограниченными возможностями здоровья с нарушениями слуха	человек	0
	инвалидов и лиц с ограниченными возможностями здоровья с нарушениями опорно-двигательного аппарата	человек	0
	инвалидов и лиц с ограниченными возможностями здоровья с другими нарушениями	человек	0
	инвалидов и лиц с ограниченными возможностями здоровья со сложными дефектами (два и более нарушений)	человек	0
6.4.3	по заочной форме обучения	человек	0
	инвалидов и лиц с ограниченными возможностями здоровья с нарушениями зрения	человек	0
	инвалидов и лиц с ограниченными возможностями здоровья с нарушениями слуха	человек	0
	инвалидов и лиц с ограниченными возможностями здоровья с нарушениями опорно-двигательного аппарата	человек	0
	инвалидов и лиц с ограниченными возможностями здоровья с другими нарушениями	человек	0
	инвалидов и лиц с ограниченными возможностями здоровья со сложными дефектами (два и более нарушений)	человек	0
6.5	Общая численность инвалидов и лиц с ограниченными возможностями здоровья, обучающихся по программам магистратуры, в том числе	человек	0
6.5.1	по очной форме обучения	человек	0
	инвалидов и лиц с ограниченными возможностями здоровья с нарушениями зрения	человек	0
	инвалидов и лиц с ограниченными возможностями здоровья с нарушениями слуха	человек	0
	инвалидов и лиц с ограниченными возможностями здоровья с	человек	0
	нарушениями опорно-двигательного аппарата	человек	0
	инвалидов и лиц с ограниченными возможностями здоровья с другими нарушениями	человек	0
	инвалидов и лиц с ограниченными возможностями здоровья со сложными дефектами (два и более нарушений)	человек	0
6.5.2	по очно-заочной форме обучения	человек	0
	инвалидов и лиц с ограниченными возможностями здоровья с нарушениями зрения	человек	0
	инвалидов и лиц с ограниченными возможностями здоровья с	человек	0

	здоровья с нарушениями слуха		
	инвалидов и лиц с ограниченными возможностями здоровья с нарушениями опорно-двигательного аппарата	человек	0
	инвалидов и лиц с ограниченными возможностями здоровья с другими нарушениями	человек	0
	инвалидов и лиц с ограниченными возможностями здоровья со сложными дефектами (два и более нарушений)	человек	0
6.5.3	по заочной форме обучения	человек	0
	инвалидов и лиц с ограниченными возможностями здоровья с нарушениями зрения	человек	0
	инвалидов и лиц с ограниченными возможностями здоровья с нарушениями слуха	человек	0
	инвалидов и лиц с ограниченными возможностями здоровья с нарушениями опорно-двигательного аппарата	человек	0
	инвалидов и лиц с ограниченными возможностями здоровья с другими нарушениями	человек	0
	инвалидов и лиц с ограниченными возможностями здоровья со сложными дефектами (два и более нарушений)	человек	0
6.6	Общая численность инвалидов и лиц с ограниченными возможностями здоровья, обучающихся по адаптированным программам бакалавриата и программам специалитета, в том числе	человек	0
6.6.1	по очной форме обучения	человек	0
	инвалидов и лиц с ограниченными возможностями здоровья с нарушениями зрения	человек	0
	инвалидов и лиц с ограниченными возможностями здоровья с нарушениями слуха	человек	0
	инвалидов и лиц с ограниченными возможностями здоровья с нарушениями опорно-двигательного аппарата	человек	0
	инвалидов и лиц с ограниченными возможностями здоровья с другими нарушениями	человек	0
	инвалидов и лиц с ограниченными возможностями здоровья со сложными дефектами (два и более нарушений)	человек	0
6.6.2	по очно-заочной форме обучения	человек	0
	инвалидов и лиц с ограниченными возможностями здоровья с нарушениями зрения	человек	0
	инвалидов и лиц с ограниченными возможностями здоровья с нарушениями слуха	человек	0
	инвалидов и лиц с ограниченными возможностями здоровья с нарушениями опорно-двигательного аппарата	человек	0
	инвалидов и лиц с ограниченными возможностями здоровья с другими нарушениями	человек	0
	инвалидов и лиц с ограниченными возможностями здоровья со сложными дефектами (два и более	человек	0

	нарушений)		
6.6.3	по заочной форме обучения	человек	0
	инвалидов и лиц с ограниченными возможностями здоровья с нарушениями зрения	человек	0
	инвалидов и лиц с ограниченными возможностями здоровья с нарушениями слуха	человек	0
	инвалидов и лиц с ограниченными возможностями здоровья с нарушениями опорно-двигательного аппарата	человек	0
	инвалидов и лиц с ограниченными возможностями здоровья с другими нарушениями	человек	0
	инвалидов и лиц с ограниченными возможностями здоровья со сложными дефектами (два и более нарушений)	человек	0
6.7	Численность/удельный вес численности работников образовательной организации, прошедших повышение квалификации по вопросам получения высшего образования инвалидами и лицами с ограниченными возможностями здоровья, в общей численности работников образовательной организации, в том числе:	человек/%	0
6.7.1	численность/удельный вес профессорско-преподавательского состава, прошедшего повышение квалификации по вопросам получения высшего образования инвалидами и лицами с ограниченными возможностями здоровья, в общей численности профессорско-преподавательского состава	человек/%	0
6.7.2	численность/удельный вес учебно-вспомогательного персонала, прошедшего повышение квалификации по вопросам получения высшего образования инвалидами и лицами с ограниченными возможностями здоровья, в общей численности учебно-вспомогательного персонала	человек/%	0

И.о. директора

Кировского филиала СПбГУП



Т.Л. Лыскова